

## Le forage de Saint-Lubin fait peau neuve



Exploité depuis 1978, le principal point de production du Syndicat a fait l'objet d'une opération de maintenance préventive visant à pérenniser sa capacité de production de 210 m<sup>3</sup>/heure. En effet, les forages ont tendance à se colmater au fil du temps, notamment par des dépôts calcaires et sablonneux. L'intervention menée par la SAUR en octobre s'est déroulée en plusieurs étapes :

- Nettoyage du tubage acier constituant les parois du forage pour en retirer les plaques de corrosion
- Dessablage haute pression du massif filtrant du forage pour limiter l'entrée des sables
- Inspection caméra et mesures des débits avant et après ces opérations

**Résultat :** concluant. Les trous de la crépine par lesquels l'eau s'infiltrait dans le forage sont à nouveau parfaitement ouverts, garantissant une bonne alimentation en eau. Le forage a regagné 5 % de capacité et retrouvé ses 210 m<sup>3</sup>/heure.

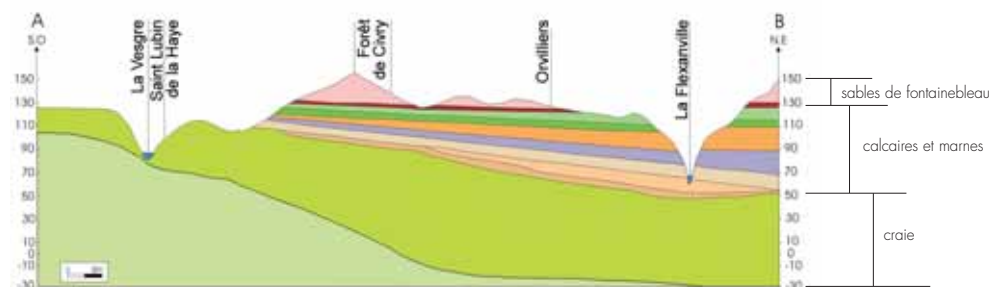
## À la recherche d'une ressource complémentaire

Les activités humaines entraînent une dégradation générale de la qualité des eaux souterraines, notamment en terme de nitrates et de pesticides. Les eaux de St Lubin en contiennent mais les concentrations restent inférieures aux normes françaises et européennes de potabilité, ce qui dans le secteur est assez rare.

**À suivre...** Le processus d'études et d'autorisations avant tout projet concret de nouveau forage est encore long. La prochaine étape consistera à réaliser une campagne de mesures pour préciser la localisation des nappes les plus productives et la nature des couches géologiques. Ces opérations permettront de définir les emplacements des forages de reconnaissance qui valideront in situ la faisabilité réelle de l'implantation d'un nouveau puits.

Afin d'anticiper une éventuelle détérioration future et d'obtenir une plus grande sécurisation de sa production d'eau potable, le Syndicat s'est engagé en 2007 dans la recherche d'une nouvelle ressource.

Une première étude, confiée à la société SAFEGE, a conduit à la définition de trois zones de nappes souterraines susceptibles de répondre aux critères d'alimentation en eau du Syndicat. Il s'agit de la vallée de la Vesgre entre Saint-Lubin et Berchères, de la forêt de Civry et ses abords, et de plusieurs sites potentiels autour d'Orvilliers.



Coupe géologique de la zone d'étude

## Les travaux en cours et à venir

**Et le plomb ?** Ce n'est plus un problème pour le Syndicat : tous les branchements de ce type ont été remplacés ces dernières années.

Afin de limiter les fuites, le Syndicat poursuit son programme de renouvellement des canalisations les plus vétustes (fibro-ciment) en combinant ses chantiers avec les opérations de voirie et réseaux divers engagées par les communes.

2007 a vu le remplacement de 450 mètres de canalisations rue de Bonneville à Boissets et 260 mètres rues du Vieux Moulin et du Lavoisier à St Ouen. Des travaux sont également engagés rues Neuve et du Château à Berchères, soit un total cumulé de 1 200 mètres de canalisations neuves pour l'année 2007.

Plus de 9 km de canalisations auront ainsi été renouvelés sur ces dix dernières années.

**SIVRD**

SYNDICAT INTERCOMMUNAL  
DE LA VAUCOULEURS  
RIVE DROITE

Rue de la Bastanière  
78910 BOISSETTS  
Tél. 01 30 42 55 32  
Fax 01 30 42 55 32  
sivrd@wanadoo.fr



6, route du Petit Clos  
78490 GALLUIS  
Tél. 0810 077 078  
24 h./24 - 7 j./7  
www.saur.com

# SIVRD la gazette

INFORMATION DU SYNDICAT INTERCOMMUNAL D'ALIMENTATION EN EAU POTABLE DE LA VAUCOULEURS RIVE DROITE - DÉCEMBRE 2007

## « Nous n'héritons pas de la terre de nos parents, nous l'empruntons à nos enfants »

2007, en ce soixantième anniversaire de la création de notre Syndicat des Eaux, j'ai le plaisir de vous faire découvrir la gazette d'information du SIVRD.

Voilà soixante ans, sur notre territoire syndical, au sortir du dernier grand conflit mondial, c'est à dire tout juste hier, nos parents et grands parents n'avaient comme seul approvisionnement qu'un puits et un seau, pour les mieux lotis une pompe manuelle, sans contrôle de qualité de l'eau qu'ils pouvaient. Aujourd'hui, imagine-t-on le chemin parcouru pour pouvoir profiter d'une si précieuse ressource.

Un grand merci aux femmes et aux hommes qui ont tracé ce chemin jusqu'à nous, ceux d'hier et d'aujourd'hui qui travaillent à toute heure du jour et même de la nuit pour assurer notre confort quotidien. Ils se nomment personnels de la SAUR, notre exploitant, DDASS\*, Elus de vos Communes.



Source de la Vaucouleurs (Boisssets)



Château d'eau de Berchères Boisssets

Chacune et chacun œuvrent selon ses compétences avec la plus grande rigueur et rendent possible ce geste si familier d'ouvrir un robinet délivrant l'eau nécessaire à la vie.

Notre Syndicat, en partenariat avec la SAUR, a mis en place une Charte Locale de l'Eau. Cette initiative pilote structure une réflexion globale sur l'état de notre ressource en eau et sur la gestion de son futur. Le succès de cette initiative nous permet de mener les actions indispensables à l'idée d'un développement durable, garant du respect de l'avenir d'une ressource naturelle dont pourront encore bénéficier nos enfants.

Jacques Cheix,  
Président du SIVRD

\*DDASS : Direction Départementale des Affaires Sanitaires et Sociales

### LE SIVRD EN CHIFFRES

**7** communes  
sur 2 régions et départements

**1 740 000 m<sup>3</sup>** d'eau produits  
chaque année  
dont **85 %**  
vendus aux  
collectivités voisines

**1 700 abonnés** pour  
une population de

**3 600 habitants**  
consommant

**210 000 m<sup>3</sup>/an** soit

**160 l/hab/jour**

**250 m<sup>3</sup>/h** de capacité  
de production d'eau

**600 m<sup>3</sup>** de stockage

**94 km** de  
canalisations  
interconnectées

**0 branchement  
en plomb**



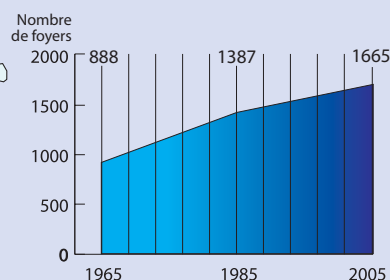
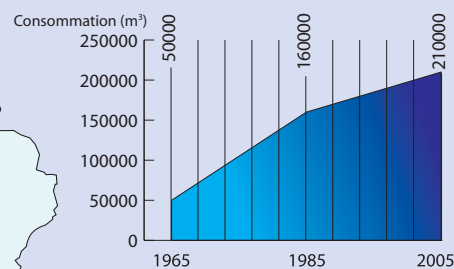
Jacques Cheix, Président du SIVRD

# Soixante ans de coopération intercommunale

Le 6 juin 1947, quatre communes des Yvelines situées sur la rive droite de la rivière Vaucouleurs, décident d'unir leurs forces pour se doter d'infrastructures intercommunales de production et de distribution d'eau potable : le Syndicat Intercommunal de la Vaucouleurs Rive Droite est né.



## Évolution de la consommation et du nombre de foyers



## Composition du bureau syndical

### Président :

Jacques CHEIX (Boissets)

### Vice-présidents :

Dominique ANQUETIN (Orvilliers)

Vincent CARPENTIER (Berchères sur Vesgre)

### Membres :

#### Berchères sur Vesgre :

Pascal PHILIPPOT

#### Boissets :

Gérard GABORIT

#### Civry la Forêt :

Claudine LASALLE,

Bénédicte PELARD

#### Gressey :

Daniel CAYE,

Claude COURQUIN

#### Orvilliers :

Daniel MONGARNI

#### St Lubin de la Haye :

Jean-Claude GUYOT,

Jean-Pierre RICHARD

#### St Ouen Marchefroy :

Joël BONTE,

Thierry FRANCOIS

### Secrétaire :

Sylvie MAILLIER

## L'affermage : un partage des rôles équilibré

Le Syndicat a toujours souhaité conserver une petite structure et la réactivité qui en découle. N'ayant de ce fait pas les moyens techniques et humains adaptés à l'exploitation, il a choisi un mode de gestion déléguée de son Service des Eaux : l'affermage. Il a confié cette mission à la SAUR.

Le Syndicat reste le propriétaire des infrastructures de production, de stockage, de transit et de distribution d'eau potable. Il décide des investissements à réaliser

chaque année sur les ouvrages et sur les canalisations afin de pérenniser son patrimoine.

La SAUR est chargée de l'exploitation des ouvrages et canalisations et de leur maintien en état de fonctionnement. Elle est garante de la continuité du service 24 heures sur 24 et 7 jours sur 7, tant en terme de qualité de l'eau que de pression. Elle assure également l'information des habitants, la relève semestrielle des compteurs d'eau et la facturation.



# Un réseau interconnecté pour une meilleure sécurité

L'intercommunalité permet de mettre en commun les infrastructures d'alimentation en eau. Le réseau est ainsi maillé entre les sept communes du Syndicat, ce qui leur assure une sécurité d'approvisionnement optimale.

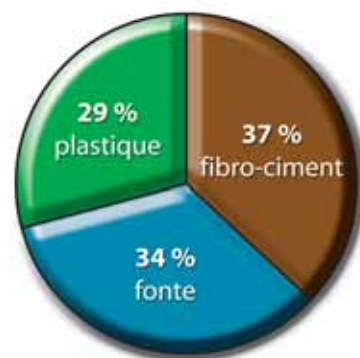
Le Syndicat puise son eau dans la nappe de la craie à St Lubin de la Haye. L'eau pompée est acheminée après chloration au château d'eau de Berchères-Boissets, par un réseau de canalisations « haute pression ».

Le réseau de distribution est ensuite organisé en forme de fer à cheval de part et d'autre du réservoir. Côté sud-ouest, il dessert successivement Berchères,

St Ouen, St Lubin et enfin Gressey. Côté nord-est, il relie Boissets, Civry et Orvilliers. Deux maillages supplémentaires avec le réseau « haute pression », sur Gressey et St Lubin permettent de sécuriser le dispositif, lorsque le château d'eau est vidé ou en cas de besoins ponctuels importants (incendie).

Enfin, le Syndicat coopère avec les collectivités voisines en leur fournissant ses excédents d'eau. En contre-partie, le Syndicat des Yvelines assure la fourniture d'eau potable en secours lorsque le puits de St Lubin est arrêté, à partir du château d'eau d'Hargeville et des forages de Rosay.

Nature des matériaux des canalisations du SIVRD



**A noter :** deux ouvrages sont aujourd'hui à l'arrêt mais restent dans le périmètre syndical : il s'agit de la station de pompage de Boissets (source de la Vaucouleurs) et du château d'eau de la Haye (St Lubin).

## Carte simplifiée des ouvrages du syndicat

